

Vie Municipale

Entretien de la voirie

Un nouveau programme est prévu en 2021.

Coût : 70 000€HT ;

Subvention escomptée : 20 981 €

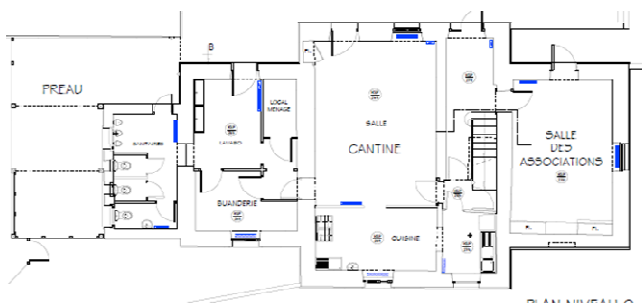
Chemin des Bregères (940 ml) ; Chemin du Pain Perdu (430 ml) ; Chemin de la Cheviche – Carrefour de la Châtre (115 ml) ; Pont de la Châtre (133 ml) ; Chemin des Bois Brûlés – avant le Pont et après le Pont (320 ml) ; Chemin de la Belle Agouaire – Faux et C.Faye (150 ml) ; Chemin de Faye (340 ml)

Agrandissement cantine et création d'un local Garderie

Coût : 210 000€HT ;

Subvention escomptée: 168 000 €

Plan existant



La salle de restauration des enfants devient trop étroite pour un accueil confortable et respectueux de normes sanitaires pour nos enfants de plus en plus nombreux ces derniers temps. Le préau est, quant à lui, trop petit pour créer un abri raisonnable. Enfin la garderie périscolaire, organisée dans la salle des repas, ne permet pas d'y installer des équipements permanents notamment pour le jeu.

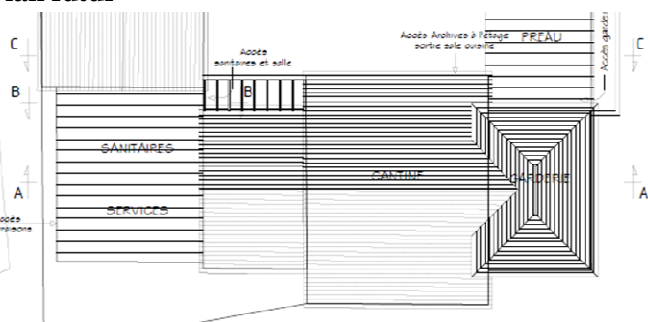
Fort de ces constats, le conseil municipal a mis en chantier le projet suivant :

- Création d'une salle pour la garderie à la place de l'actuelle salle des Associations, dotée d'équipements permanents
- Construction d'un nouveau préau dans la cour de récréation.
- Agrandissement de la salle de restauration en prenant sur la droite, les locaux de services et espaces lavabos non conformes. Cela permettra de passer la superficie de 29 m² à 55 m².
- Dépose du préau actuel pour créer un local de services et des lavabos normés dont un WC pour personne à mobilité réduite.

Nous créons en même temps des espaces séparés et des sens de circulation des personnes –conditions souvent demandées en cette période de Covid.

L'étude, les plans et les travaux de maîtrise d'œuvre sont confiés à M. Brun- architecte à Montluçon.

Plan futur



Station d'épuration du bourg

Coût estimé : 350 000 €

La station du bourg étant trop vétuste et déclarée obsolète par le BDQE, un projet de construction d'une nouvelle station doit impérativement être engagé en 2021. La Maîtrise d'œuvre a été confiée au bureau d'études IMPACT CONSEIL qui a ré-

alisé l'étude, en 2019, ayant conduit à la décision d'une nouvelle implantation sur la base de lits de roseaux, sur un terrain situé route de la Loge.

Il est prévu que la compétence Assainissement sera complètement transférée au SIVOM au 1er janvier 2022. Il reprendra, sous sa responsabilité, la mise en œuvre du projet et les coûts associés.

Salle d'activités au stade

Après une étude pour le remplacement à moindre coût de la "cabane du foot" pour des raisons de normes de sécurité, une analyse plus approfondie et plus large des besoins a conduit à envisager un projet plus ambitieux qui permettrait :

- de satisfaire les besoins de l'ASV et des Raccordés pour les entraînements et les matchs ;
- de remplacer la salle associative actuelle (qui deviendra un local Garderie), où les associations pourront confortablement organiser leurs réunions ;
- d'offrir aux aînés un local climatisé en été et plus facile à

chauffer en hiver pour les réunions du Club de l'Amitié et les ateliers informatiques ;

- d'offrir aux enfants des écoles l'accès 1 à 2 fois par semaine à une salle pour des activités éducatives et sportives ;
- de pouvoir organiser au stade des réunions champêtres pour les associations, pour les éventuelles réunions de quartier,....;
- d'envisager la location aux habitants de Verneix pour une réunion de famille, un vin d'honneur, un anniversaire de jeunes,....dans un cadre champêtre.

Une étude sera confiée à un architecte en 2021 pour une réalisation en 2022 .